

1 ABOUT SHIVAJI UNIVERSITY, KOLHAPUR

Heartily welcome from the Centre for Distance and Online Centre for Distance and Online Education Education, Shivaji University, Kolhapur! Most of you would not be able to take formal education even though you have aspirations and the capacity to take higher education, due to various reasons such as financial problems, your own business / service or various responsibilities of family. For fulfilling the aspirations to pursue higher education Shivaji University, Kolhapur has provided such opportunity through distance education. The degrees which you received through distance education will be helpful for getting the job, promotion in the present job or for appearing in the competitive examination.

Shivaji University, established in 1962, is named after the Great Maratha Warrior and founder of the Maratha Empire, Chhatrapati Shivaji Maharaj. It was inaugurated on 18th November, 1962, by Dr. Radhakrishnan, the Eminent philosopher and educationist the then President of India. The jurisdiction of the University is spread over three districts, viz. Kolhapur, Sangli and Satara, with students' strength of near about 3 Lakh studying in 293 affiliated colleges and recognized institutes and in 36 Post-graduate Departments on the campus. The University imparts education in 4 faculties viz. Faculty of Science and Technology, Faculty of Commerce and Management, Faculty of Humanities, Faculty of Inter-Disciplinary Studies (I.D.S.).

Along with the above departments, Centre for Women's Studies, Gandhian Studies Centre, School of Interdisciplinary Studies in Social Sciences, extension activities through Life Long Learning and Extension Education and Centre for Community Development (Lokvikas Kendra), etc. are undertaking new research as well as started new skill based short term courses.

Shivaji University is motivating students merit by introducing various scholarships such as 'Shivaji University Merit Scholarship', Departmental Research Fellowship (DRF) i.e., called as Golden Jubilee Year Fellowship etc.

The efforts of the University towards excellence in higher education are being recognised through the substantial grants received from funding agencies like UGC,

IGNOU, ICSSR, BARC, DST, DBT, CSIR, DRDO, MPCB, DEC, DAE-BRNS, MOEFCC etc. Another indicator of our recognition is having collaboration with other premier institutes in India. Shivaji University has MoUs with Bhabha Atomic Research Centre, (BARC) Mumbai, Goa University, Panjim. It has also, joined hands with Indian Institute of Geo-Magnetism, Mumbai, National Research Centre for Grapes, Pune, Industries like Phyto-Pharma have sought affiliation with Shivaji University. Besides, the University is becoming 'Global' by having MoUs with foreign institutes and Universities like Asian Institute of Technology (Thailand), Pathumthani and Khon Kaen University, Thailand, Sabargamuwa University, Sri Lanka, Monash University, Melbourne (Australia), Hanyang University, Seoul, Sangkyunkwan University, Chonnum National University, Guangju, South Korea. This has opened up new vistas for the students of Southern Maharashtra in particular and Indian students in general.

The quest for academic enrichment and pursuit of excellence of the University are facilitated by efficient administration. The smooth conduct of about 621 Examinations per year for about 3 Lakhs students and the timely declaration of results have been appreciated by the Hon'ble Chancellor of the University. The University has maintained the high standards of general administration, prudent financial management and cordial relationship with funding agencies. The University has established School of Rural Management and Research, Institute of Biotechnology, Institute of Leather Technology, Radio Station, Science Park, Biotechnology Park, Lead Garden, various training schemes for the students and the staff, etc. Keeping in view the regional needs, the need-based courses like Bachelor's Programmes in Foundry, Pharmaceuticals, Food Sciences, Water Resource Management, Herbal plantations, etc. have been successfully initiated. To provide more flexibility for the students in selecting courses, the University has introduced the Choice Based Credit System (CBCS) to all post-graduate and professional courses. The add-on courses with cafeteria approach are planned for courses in science and professional subjects.

To sum up, the University which was founded primarily to cater to the regional aspirations has now geared up to transcend this regional image and has emerged as one of the premier institute of higher education and research in the country.

The Vision, Mission and Goals of the University are as follows:

Vision:

Developing human resource required for the Knowledge Society.

Mission:

Disseminate and facilitate Higher Education to marginalized and deprived masses.

Goals:

Access to higher education to

- all segments of the Society.
- Offer high quality, innovative programmes to all those who require them.
- The deprived class of society due to domestic responsibilities and social restrictions, especially women; working class, defense personnel and jail inmates.

With,

- Self-instructional material and e-content.
- Contact Sessions and
- Counseling facilities

Core Values

- Cater to academic needs of marginalized and deprived classes.
- Impart ethical values through distance mode education.
- Consider the diverse needs of the distance learners.



2	ABOUT CENTRE FOR DISTANCE AND ONLINE EDUCATION (CDOE)
----------	--

Shivaji University, Kolhapur has external Examination system from its beginning for those students who are not able to take conventional education. In 2005 from the grants of Distance Education Council (DEC) of Indira Gandhi National Open University (IGNOU), New Delhi, University established Centre for Distance Education (CDE) and its actual functioning starts from the year 2007. This external section is converted into the CDE by offering Self Instructional Material, Contact Sessions etc. facilities for fulfilling the students' academic needs. CDOE offers two under graduate courses i.e. B.A. (Languages and Social Sciences), B. Com. and post graduate programmes those are M.A. (Languages and Social Sciences), M.Com., M.B.A., M.Sc. (Mathematics) and Post Graduate Diploma in Translation. CDOE plans to start new need – based courses in future. The distance learners opt different subjects and courses of their choice from available programmes/courses. The centre has developed 348 Self Instructional Materials (SIM) 2020-21 from the subject experts for the distance education learners self study. The degrees students received through distance education are helpful for getting the job, promotion in the present job or for appearing the competitive examination. Thus Centre for Distance and Online Education (CDOE) is working in the area of Higher Education and taking efforts to make higher education accessible to the deprived, disadvantaged and marginalized group of society and carry the social responsibility of Shivaji University, Kolhapur.

2.1 Establishment of Centre for Distance and Online Education

All over India among the age group of 18 - 23 only 23.6% (2014 – 2015) students are enrolled for the Higher Education. However Central Government of India is expecting 50 % Gross Enrollment Ratio (GER) by 2035. Enrollment of students for Higher Education hampers due to various hurdles such as students financial problems,

due to business or service, family responsibilities, etc. considering all these hurdles in the enrollment of higher education Shivaji University, Kolhapur has provided opportunity of Higher Education through the grants from Distance Education Council (DEC) of (IGNOU) by establishing the Centre for Distance and Online Education in the year 2005 which started functioning from the year 2007.

2.2 Features of CDOE Programmes

2.2.1 Self Instructional Material (SIM)

Centre for Distance and Online Education students are equipped with Self Learning Material which is suitable for their learning style. SIM is developed by expert teachers by using very simple language, having ample examples, with exercises for practice.

2.2.2 Internal + External Evaluation

Internal Evaluation assignments are given to the students and these assignment students have to submit to the study centre for its assessment. External Evaluation is done through Theory Exam / Project Viva etc.

2.2.3 Nearby Study Centers

Total 77 Study Centers and 2 Regional Centers have become operational for providing services to distance learners like admissions, distribution of SIM, contact sessions, counselling, library facilities, etc. These Study Centers are in Kolhapur, Sangli, Satara districts.

2.2.4 Contact Sessions

Contact Sessions are organized for educational counseling for each programme by experts. Its schedule is displayed on website www.unishivaji.ac.in → Distance Education → Contact Session link. - online contact session - Google meet/WebEx.

2.2.5 Updates of Programme on website

The updates of programme of CDOE are given on website. Students should refer www.unishivaji.ac.in website's various links for getting updates regarding Admissions, Examination forms, SIM, Contact Session, Examination Schedule, Online Result etc.

2.2.6 Video Lectures

Centre for Distance and Online Education developed Video Based Lectures as per the learners needs and those videos links are hosted on www.unishivaji.ac.in → distance education web page

2.2.7 Best Practices

1. Centre for Distance and Online Education provides all the related information to students time to time through WhatsApp Groups.
2. Centre for Distance and Online Education provides Learning Management System (LMS) through Moocs & Moodle.
3. Centre for Distance and Online Education arranges Contact Sessions (Counselling Sessions) through WebEx & Google Meet, youtube stream live.

2.3 OBJECTIVES OF THE CENTRE FOR DISTANCE AND ONLINE EDUCATION

2.3.1 Objectives :

To Provide educational opportunities:

- To more number of distance learners from any age group.
- To different sections of the society, who are for some reason unable to pursue education and bring them into the main stream.
- To empower the class of the society who have remained deprived because of domestic responsibilities and social restrictions.
- To the working class who choose to study at their own place and pace.
- To all sections of the society irrespective of caste, religion, gender, area of origin, social and financial status etc.
- At affordable fee.
- To offer courses of study along with Self Instructional Material, contact sessions, counselling facilities, library and internet facilities through designated Study Centers.
- As per National Educational Policies requirement we need to increase Gross Enrollment Ratio.

2.3.2 Our Endeavor is :

- To provide an alternative non-formal channel for higher education.
- To reduce the pressure on the conventional university.
- To provide a means for continuing and lifelong education so as to enrich the lives of people.
- To provide a venues for access to higher education.
- To democratize higher education by providing access to large segment of the

population particularly the disadvantaged groups such as those living in remote and rural areas, including working people, women and other adults who wish to acquire and upgrade their knowledge and skills through studies in various fields.

- To help those who wish to improve their educational qualification and are interested in undertaking advanced studies of their interest without being required to join as full time students.

Programmes offered by Centre for Distance and Online Education				
Sr. No.	Name of Programme	Specialization Offered	Medium of Instruction	Duration of Course (in Year)
1	B.A.	English, Hindi, Marathi, Urdu, Ardhamagadhi, Sanskrit	Relevant Languages	3
2	B.A.	History, Economics, Sociology, Political Science, Philosophy, Education	English & Marathi	3
3	B.Com.	Advanced Accountancy, Advanced Costing, Taxation, Industrial Management, Insurance, Advanced Banking	English & Marathi	3
4	M.A. (Languages)	Marathi, English, Hindi	Relevant Languages	2
5	M.A. (Social Sciences)	History, Economics, Sociology, Political Science	English & Marathi	2
6	M.Com.	Advanced Accountancy, Advanced Costing, Advanced Banking & Financial System, Taxation, Co-operation & Rural Development, Business Administration	English	2
7	M.Sc.	Mathematics	English	2
8	M.B.A.	Marketing Management Financial Management Human Resource Management Production & Operations Management	English	2
9	P.G. Diploma in Translation	Indian & Foreign Languages as per requirement	English, Hindi & Marathi	1

प्रवेश पात्रता

बी. ए. भाग-१

3.1 बी. ए. भाग-१ भाषा व सामाजिकशास्त्रे

खालील शैक्षणिक अर्हता पूर्ण करणारा विद्यार्थी बी. ए. भाग-१ प्रवेशासाठी पात्र राहिल.

१. इंग्रजी व दुसरी भाषा आणि इतर ४ वैकल्पिक विषय घेवून एच.एस.सी. उत्तीर्ण विद्यार्थी.

किंवा

२. महाराष्ट्र उच्च माध्यमिक विभाग पुणे यांनी सीमित केलेल्या इंग्रजी विषयासह आर्टस किंवा व्होकेशनल शाखेतील २०० मार्कांचे कोणतेही ३ वैकल्पिक विषयासह उत्तीर्ण विद्यार्थी

किंवा

३. शिवाजी विद्यापीठाची पूर्व पदवी परीक्षा उत्तीर्ण विद्यार्थी

किंवा

४. सरकार मान्य भारतातील कोणत्याही विद्यापीठाशी समकक्ष परीक्षा पास विद्यार्थी.

किंवा

कोणत्याही संलग्नीत महाविद्यालयाशी २ टर्मस यशस्वीरीत्या पूर्ण करणारा विद्यार्थी बी.ए. भाग-१ च्या पदवी परीक्षेसाठी पात्र असतील.

3.2 अभ्यासक्रम

बी.ए. साठी प्रवेश घेणाऱ्या विद्यार्थ्यांनी (www.unishivaji.ac.in/syllabusnew/faculty-of-humanities) या लिंकवरून अभ्यासक्रमाबाबतची अधिकची माहिती घ्यावी.

बी.ए. १ च्या अभ्यासक्रमांना 'लोकशाही, निवडणूक व सुशासन' हा विषय सक्तीचा करण्यात आलेला आहे. सदर विषयाचा अभ्यासक्रम व स्वयंअध्ययन साहित्याची माहिती व ध्वनिफित (Audios) www.unishivaji.ac.in/syllabusnew/ या लिंकवरून Download करून घ्यावी.

3.3 आवश्यक कागदपत्रे

१) बी. ए. भाग १ साठी प्रवेश घेणाऱ्या विद्यार्थ्यांनी प्रवेश अर्जासोबत पुढील कागदपत्रे जोडावीत.

१) शाळा सोडल्याचा दाखला/स्थलांतर दाखला २) १२ वी चे गुणपत्रक

३) नावात बदल असल्यास त्याबाबतचा सक्षम पुरावा

3.4 प्रवेश शुल्क :

विद्यार्थ्यांनी सत्र १ व २, ३ व ४, ५ व ६ चे शुल्क एकाचवेळी प्रवेश घेताना भरावयाचे आहे.

बी.ए.भाग-१ (सत्र १ व २)	बी.ए.भाग-२ (सत्र ३ व ४)	बी.ए.भाग-३ (सत्र ५ व ६)
रु. ४,११०	रु. ४,३३५	रु. ४,११०

(सूचना : पात्रता फॉर्मसोबत पात्रता शुल्क खालीलप्रमाणे भरणे आवश्यक आहे.)

१) एकूण शुल्काबरोबर प्रथम प्रवेश घेणाऱ्या विद्यार्थ्यांसाठी पात्रता शुल्क खालीलप्रमाणे राहिल.

महाराष्ट्रातील विद्यार्थ्यांना	महाराष्ट्राव्यतिरिक्त अन्य राज्यातील विद्यार्थ्यांना	परदेशी/अनिवासी भारतीय विद्यार्थ्यांना
रु. ७५/-	रु. ३००/-	रु. ५००/-

२) शुल्कामध्ये बदल झालेस, सुधारित शुल्काप्रमाणे शुल्क आकारणेत येईल.

३) अनुत्तीर्ण विषयासाठी वेगळे शुल्क आकारणेत येईल.

४) मुदतीप्रमाणे विलंब व अतिविलंब शुल्क आकारणेत येईल.

सूचना : प्रवेश, परीक्षा, स्वाध्याय, संपर्कसत्रे इ. बाबत विद्यापीठ संकेतस्थळावर सूचना दिल्या जातात. याकरिता विद्यार्थ्यांनी वेळोवेळी संकेतस्थळावरून माहिती घेणे आवश्यक आहे. विद्यार्थ्यांनी आपले स्वाध्याय अभ्यासकेंद्राने विहित केलेल्या मुदतीत जमा करणे आवश्यक आहे.

* प्रवेश पात्रता

4.1 बी. कॉम.

१. उच्च माध्यमिक शिक्षण मंडळ महाराष्ट्र राज्य पुणे यांनी घेतलेल्या १२ वी कॉमर्स किंवा व्होकेशनल परीक्षा उत्तीर्ण विद्यार्थी बी.कॉम. भाग-१ प्रवेशाकरीता पात्र राहिल.
किंवा
२. युजीसी मान्यताप्राप्त कोणत्याही विद्यापीठाचा परीक्षा किंवा समतुल्य परीक्षा पास विद्यार्थी बी.कॉम. भाग-१ साठी पात्र राहिल.
३. शिवाजी विद्यापीठाचा कोणत्याही संलग्नीत महाविद्यालयाचे २ टर्मस यशस्वीरीत्या पूर्ण करणारा विद्यार्थी बी. कॉम. भाग-१ च्या पदवी परीक्षेसाठी पात्र असतील.

4.2 अभ्यासक्रम

बी. कॉम. साठी प्रवेश घेणाऱ्या विद्यार्थ्यांनी (www.unishivaji.ac.in/syllabusnew/Faculty-of-Commerce-and-Management) या लिंकवरून अभ्यासक्रमाबाबतची अधिकची माहिती घ्यावी.

बी. कॉम. भाग-१ च्या अभ्यासक्रमांना 'लोकशाही, निवडणूक व सुशासन' हा विषय सक्तीचा करण्यात आलेला आहे. सदर विषयाचा अभ्यासक्रम व स्वयंअध्ययन साहित्याची माहिती व ध्वनिफित (Audios) www.unishivaji.ac.in/syllabusnew/ या लिंकवरून Download करून घ्यावी.

4.2 आवश्यक कागदपत्रे

- १) बी. कॉम. भाग-१ साठी प्रवेश घेणाऱ्या विद्यार्थ्यांनी पुढील कागदपत्रे जोडावीत.
 - १) शाळा सोडल्याचा दाखला/स्थलांतर दाखला
 - २) १२ वी चे गुणपत्रक
 ३. नावामध्ये बदल असल्यास तो फक्त बी. कॉम. भाग १ च्या वेळी करता येईल. त्यासाठी स्वतंत्र अर्जासह भारतीय राजपत्राची प्रत सोबत जोडावी लागेल.

4.4 प्रवेश शुल्क :

विद्यार्थ्यांनी सत्र १ व २, ३ व ४, ५ व ६ चे शुल्क एकाचवेळी जून/जुलै/ऑगस्ट मध्ये प्रवेश घेताना भरावयाचे आहे.

बी.कॉम.भाग-१ (सत्र १ व २)	बी.कॉम.भाग-२ (सत्र ३ व ४)	बी.कॉम.भाग-३ (सत्र ५ व ६)
रु. ४,११०	रु. ४,३३५	रु. ४,११०

(सूचना : पात्रता फॉर्मसोबत पात्रता शुल्क खालीलप्रमाणे भरणे आवश्यक आहे.)

(१) एकूण शुल्काबरोबर प्रथम प्रवेश घेणाऱ्या विद्यार्थ्यांसाठी पात्रता शुल्क खालीलप्रमाणे राहिल.

महाराष्ट्रातील विद्यार्थ्यांना	महाराष्ट्राव्यतिरिक्त अन्य राज्यातील विद्यार्थ्यांना	परदेशी/अनिवासी भारतीय विद्यार्थ्यांना
रु. ७५/-	रु. ३००/-	रु. ५००/-

(२) कोणत्याही प्रकारच्या शुल्कामध्ये बदल झालेस, सुधारित शुल्काप्रमाणे शुल्क आकारणी केली जाईल.

(३) मुदतीप्रमाणे विलंब व अतिविलंब शुल्क आकारण्यात येईल.

(४) अनुत्तीर्ण विषयासाठी वेगळे शुल्क आकारणेत येईल.

सूचना : प्रवेश, परीक्षा, स्वाध्याय, संपर्कसत्रे इ. बाबत विद्यापीठ संकेतस्थळावर सूचना दिल्या जातात. याकरिता विद्यार्थ्यांनी वेळोवेळी संकेतस्थळावरून माहिती घेणे आवश्यक आहे. विद्यार्थ्यांनी आपले स्वाध्याय अभ्यासकेंद्राने विहित केलेल्या मुदतीत जमा करणे आवश्यक आहे.

बी. कॉम. भाग-३ साठी सूचना :

१. बी. कॉम. भाग-३ मधील ऐच्छिक विषयापैकी Group-A Advanced Accountancy या एकाच ऐच्छिक विषयाचे स्वयं अध्ययन साहित्य तयार केले जाते.
२. इतर ऐच्छिक विषयांची निवड केल्यास विद्यापीठ नियमानुसार स्वयं अध्ययन साहित्याची संपूर्ण शुल्क आकारणी केली जाईल. सदरचे शुल्क परतावा केले जाणार नाही. मात्र निवडलेल्या ऐच्छिक विषयांचा अभ्यास करण्याची पूर्ण जबाबदारी विद्यार्थ्यांची राहिल.
३. बी.कॉम. भाग-३ साठी फक्त मराठी माध्यमांचे स्वयंअध्ययन साहित्य तयार केले जाते यांची नोंद घ्यावी.



५.१ प्रवेश पात्रता : (भाषा व सामाजिक शास्त्रे)

एम.ए. भाग-१

युजीसी मान्यताप्राप्त कोणत्याही विद्यापीठातून/उच्च शिक्षण संस्थेमधून कोणत्याही शाखेतील पदवीधर किंवा समकक्ष पदवीधारक एम.ए. भाग-१ साठी प्रवेश घेता येईल.

५.२ अभ्यासक्रम :

एम.ए. साठी प्रवेश घेणाऱ्या विद्यार्थ्यांनी (www.unishivaji.ac.in/onlinesyllabus) या लिंकवरून अभ्यासक्रमाबाबतची अधिकची माहिती घ्यावी.

५.३ प्रवेशासाठी आवश्यक कागदपत्रे :

- १) शाळा सोडल्याचा दाखला / स्थलांतर दाखला / संस्थांतर दाखला
- २) पदवीचे गुणपत्रक
- ३) पदवीनंतर काही कोर्स केले असतील तर त्याची प्रमाणपत्रे
- ४) नावात बदल असल्यास त्याबाबतचा सक्षम पुरावा

एम. ए. भाग-२ :

एम. ए. भाग १ ला प्रवेश घेतलेला विद्यार्थी दुसऱ्या शैक्षणिक वर्षात एम. ए. भाग २ ला प्रवेश घेऊ शकतो.

५.४ उत्तीर्ण होण्याचे निकष : (Passing Criteria):

एम. ए. भाग १ व २ साठी ८० गुणांचे थेअरी पेपर्स व २० गुणासाठी स्वाध्याय आहेत. १०० पैकी उत्तीर्ण होण्यासाठी ४० गुण मिळणे आवश्यक आहे. यामध्ये थेअरीसाठी कमीत कमी ३२ गुण तर स्वाध्यायासाठी कमीत कमी ०८ गुण मिळणे आवश्यक आहे.

५.५ अभ्यासक्रम शुल्क :

एम.ए.भाग-१ (सत्र १)	एम.ए.भाग-२ (सत्र ३ व ४)
रु. ५,६६०	रु. ५,६६०

(सूचना : पात्रता फॉर्मसोबत पात्रता शुल्क विहित मुदतीत भरणे आवश्यक आहे.)

१) एकूण शुल्काबरोबर पात्रता शुल्क खालीलप्रमाणे आकारणेत येईल.

महाराष्ट्रातील विद्यार्थ्यांना	महाराष्ट्रा व्यतिरिक्त अन्य राज्यातील विद्यार्थ्यांना	परदेशी/अनिवासी भारतीय विद्यार्थ्यांना
रु. ५०/-	रु. १००/-	रु. ५००/-

२) शुल्कामध्ये बदल झालेस, सुधारित शुल्काप्रमाणे शुल्क आकारणेत येईल.

३) अनुत्तीर्ण विषयासाठी वेगळे शुल्क आकारणेत येईल.

४) मुदतीप्रमाणे विलंब व अतिविलंब शुल्क आकारणेत येईल.

6	Master of Commerce (M.Com.)
----------	------------------------------------

6.1 About M. Com. Programme:

Master of Commerce (M. Com.) is a Post graduate level course ideal for candidates who wish to make a career in banking finance service, Co-operative Rular Devlopment, Taxation, Business Administration, Accounting, and commerce sectors.

6.2 Programme Duration: Two Years

6.3 Eligibility Criteria :

Any person who has taken the degree of the B. Com. (Bachelor of Commerce) or B.B.A. (Bachelor Business Administration) or B.M.S. (Bachelor of Management Studies) of this University or of any other University recognized by this University as equivalent thereto shall be admitted to the examination, for the Degree of M. Com. (Master of Commerce) in accordance with the relevant Regulations.

1. The students qualified B.Com. will be eligible to option for any Discipline Specific Elective (DSE) in M. Com. Programme.
2. The students qualified B.B.A. or B.M.S. will be eligible to take admission for M. Com. with DSE-Business Administration.
3. The students qualified B. Voc. (Retail Marketing and Management) will be eligible to take admission for M. Com. with DSE-Retail Management.
4. The students qualified B. Voc. (Accountancy) will be eligible to take admission for M. Com. with DSE-Advanced Accountancy.

6.4 Medium of instructions:

Medium of M. Com. Programme is English only.

6.5 Syllabus:

Syllabus is available on Shivaji University Portal / Website.

Link: - <http://www.unishivaji.ac.in/syllabusnew/On-Campus-commerce>

6.6 Fee Structure

M. Com. I (Sem. I)	M. Com. II (Sem. III & IV)
Rs. 5,660	Rs. 5,660

- 1) Additional fee for eligibility is to be paid at the time of first registration.

Within Maharashtra	Outside Maharashtra	Foreign students
Rs. 50/-	Rs.100/-	Rs. 500/-

- 2) In case of any change in fees, revised fees will be charged at the time of admission in June/July. This will be notified on website.
- 3) Additional fees for failed subject/s for repeater students

7	M. Sc. (Mathematics)
----------	-----------------------------

7.1 Eligibility :

1. Any candidate who has successfully completed B.Sc. Programme of this University or of any other Statutory University recognized University by UGC, New Delhi.

OR

2. A candidate shall be eligible for admission to the M. Sc. programme provided that candidate has successfully completed B. Sc. Programme either with principal subject or with subsidiary/interdisciplinary/applied/allied subject and has passed entrance examination conducted by this University.

7.2 Syllabus:

Syllabus is available on Shivaji University Portal / Website.

Link: - <http://www.unishivaji.ac.in/syllabusnew/On-Campus>

7.3 Fees Structure:

The students should pay the fees for Semester-I & Semester-II together and Semester-III and Semester-IV together at the time of registration/admission in June/July.

M. Sc. (Maths) I (Sem. I)	M. Sc.(Maths) II (Sem. III & IV)
Rs. 7,590	Rs. 7,590

Eligibility Fee

Shivaji University	Other University in Maharashtra	Out of Maharashtra Degree	Foreign
50	50	100	500

- 1) Additional eligibility fee will be charged according to the rules.
- 2) In case of change in fees, the revised fees at the time of admission will be charged.
- 3) Repeater students has to pay the examination fee for the failed subjects.

7.4 Standard of Passing:

The standard of passing shall be 40%, where the student shall have to score 30 marks in theory out of 90 and 12 marks in Internal Exam conducted b online through moodle platform. out of 30. The students should score 48 marks out of 120 to pass the paper. But student should score minimum 36 marks in theory paper out of 90 marks. If a student does not submit given internal exam and he/she scores 48 marks in theory paper, he will not be declared as pass.



8 MASTER OF BUSINESS ADMINISTRATION (MBA)

8.1 Eligibility for Admission

M.B.A. Program (Distance Mode): for graduates from any faculty with minimum 50% marks (45% for reserved Categories).

Entrance Test:

Entrance Test will be conducted for admission to the M.B.A. programme and it is conducted in the month of June every year at the centers – approved by Shivaji University. Like other competitive examination, the M.B.A. Entrance Test will consist of 100 Objective Questions on aptitude, comprehension, numerical and verbal ability, data interpretation, judgment etc.

8.2 Admission procedure

The admission procedure consists of an Entrance Test. The candidates who are eligible, have to proceed for Entrance Test.

8.3 Duration of the Programme

The duration of the course is divided into four semesters equally. There will be semester end examination in December and April/May for each of the semesters, besides that in each semester, a student has to complete the internal assignment (term-work) as prescribed by the Centre for Distance and Online Education.

8.4 Pattern of Examination

External Examination each paper of 80 Marks and Internal 20 Marks and the duration of external examination will be of 3 hours.

Project Work:

'Project Report and Viva' Comprises 50 Marks for internal assessment and remaining 50 marks is for external exam of viva-voce for fourth semester.

8.5 Medium of Instruction: English

8.6 Programme Fees

The students should pay the fees for Semester-I & Semester-II together and Semester-III and Semester-IV together at the time of registration/admission in June/July.

**Fees to be paid while registering for the first time for the First Year / Second Year
(Sem.- I & Sem.- II) in June / July / August**

M.B.A. Part-I Amount	M. B.A. Part-II Amount
Rs. 23,285	Rs. 23,285

Eligibility Fees

Sr. No.	Details	Amount
Eligibility Fee (at the time of admission only)		
i)	If candidate is from an institution affiliated to Shivaji University	Rs. 100
ii)	If candidate is from an institution affiliated to any other recognized Indian University	Rs. 300
iii)	If candidate is from an institution affiliated to any other recognized non-Indian University	Rs. 500

Note:

- 1) In case of change in fees, the revised fees will be charged at the time of admission.
- 2) Late Fee or Super Late Fee, as applicable, would be additional.
- 3) Additional fees for failed subject/s.

8.7 Elective Specializations

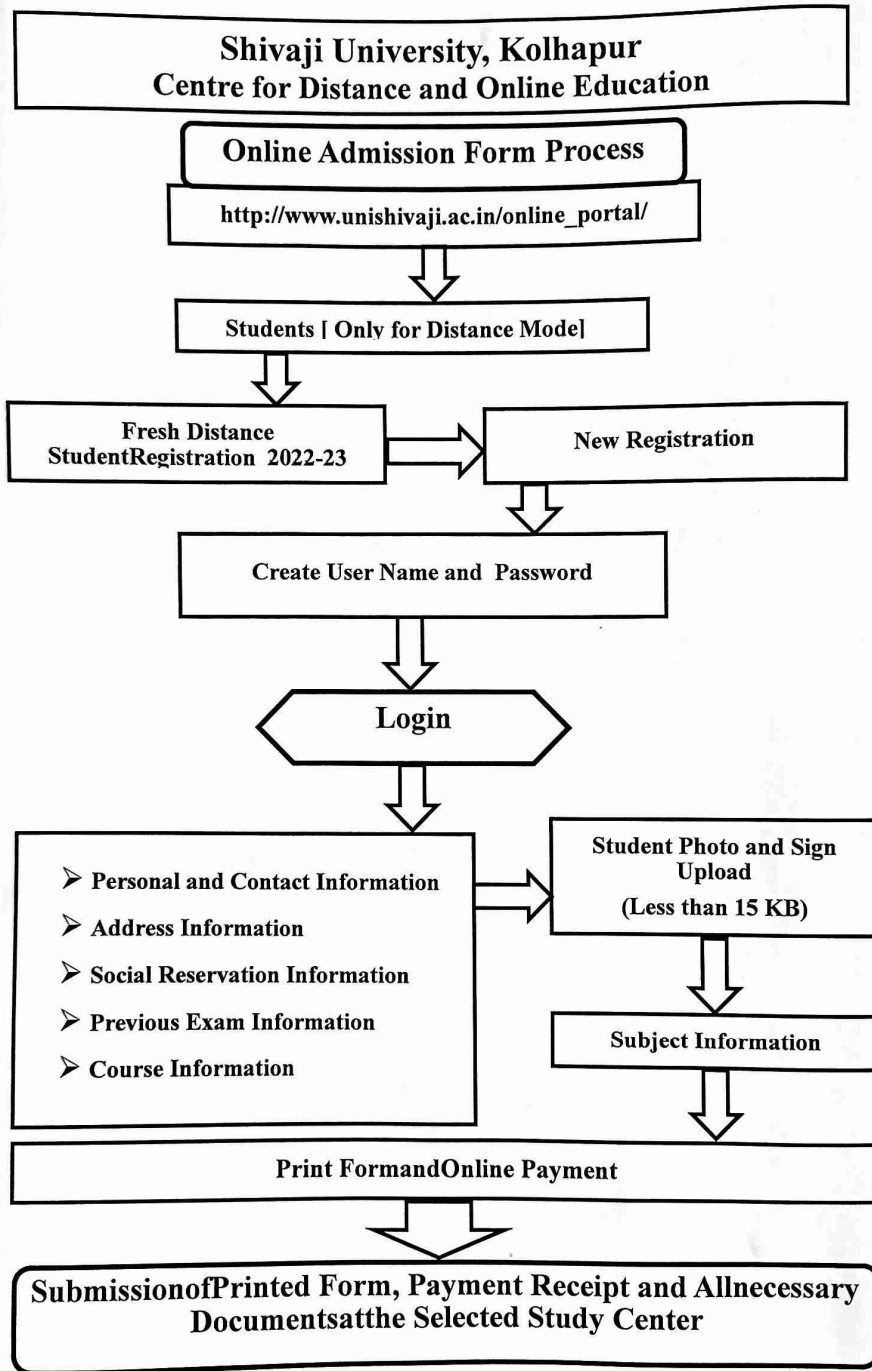
1. Marketing Management
2. Production & Operations Management
3. Financial Management
4. Human Resource Management
5. Hospitality Management
6. International Business

8.8 Credit System

32 courses of 100 Marks each - Grand Total **3200 Marks & 128 credits** programme



10 इतर आवश्यक माहिती



10.1 प्रवेशप्रक्रियेबाबत सूचना

१. ऑनलाईन अर्ज भरताना विद्यार्थ्यांसोबत आवश्यक असणाऱ्या बाबी
 - अ) आधार कार्ड क्रमांक, अचूक पत्ता, पॅनकार्ड क्रमांक (असल्यास)
 - ब) अर्जात माहिती भरण्यासाठी स्वतःच्या बँक खात्याची माहिती
उदा. Bank Name, Account Number, IFSC Code, MICR Code, Branch Code etc.
 - क) शुल्क भरण्यासाठी वापरावयाच्या बँक खात्याची Debit/Credit Card, किंवा Internet Banking ची माहिती
 - ड) स्वतःचा फोटो (10 KB), सही (10 KB) (JPEG Format) पद्धतीने Scan करून Pen Drive मध्ये ठेवणे.
 - इ) इयत्ता १० वी, १२ वी चे गुणपत्रके, पदवी परीक्षेचे गुणपत्रके (पदव्युत्तर पदवी परीक्षेसाठी)
२. ऑनलाईन अर्ज भरून झाल्यानंतर त्याची प्रिंट काढून एक Hard Copy सोबत मूळ शाळा सोडल्याचा दाखला, सर्व गुणपत्रकांच्या स्वाक्षांकित प्रती, शुल्क भरल्याचा पुरवा यासह विद्यार्थ्यांनि निवडलेल्या अभ्यासकेंद्रावर जमा करावा व एक प्रत विद्यार्थ्यांनि स्वतःकडे ठेवावी.
३. अर्जात नमूद केल्याप्रमाणे वैयक्तिक माहिती, शैक्षणिक पात्रता, पत्ता, भ्रमणध्वनी व ई-मेल हे पूर्णपणे बरोबर असल्याची खात्री करावी.
४. विद्यार्थ्यांनि दूरशिक्षण केंद्राकडून SMS आल्यानंतर तत्परतेने त्यानुसार कार्यवाही करावी.
५. स्वाध्याय (Assignment) परीक्षेपूर्वी संबंधित अभ्यासकेंद्रांवर त्यावेळेस दिलेल्या सूचनेप्रमाणे स्वतःचा बैठक क्रमांक नमूद करून जमा करावेत.
६. शिवाजी विद्यापीठाच्या संकेतस्थळावर www.unishivaji.ac.in / distance education / Notice Board वर ठेवलेल्या सूचना वेळोवेळी पहाव्यात.
७. अभ्यास केंद्र/परीक्षा केंद्राची क्षमता पूर्ण झाल्यानंतर दुसरे परीक्षा केंद्र निवडावे अन्यथा प्रक्रिया पूर्ण होणार नाही व अर्ज स्वीकारला जाणार नाही.
८. ऑनलाईन संगणकीय प्रवेश नि परीक्षा अर्ज एकदा सादर केल्यानंतर विद्यार्थ्यांनि भरलेल्या माहितीत कोणताही बदल करता येणार नाही.
९. अर्जामध्ये नमूद केलेली माहिती खोटी अथवा चुकीची आढळल्यास होणाऱ्या कार्यवाहीस विद्यार्थी पूर्णतः जबाबदार असेल.

10.2 प्रवेशप्रक्रिया व परीक्षा बाबत इतर माहिती

१. दूरशिक्षण केंद्रामध्ये व मान्यता प्राप्त अभ्यास केंद्रामध्ये प्रवेश घेणाऱ्या सर्व विद्यार्थ्यांना सूचित करणेत येते की, प्रवेश घेणेपूर्वी वर्तमानपत्रांमध्ये व विद्यापीठ संकेतस्थळावर (www.unishivaji.ac.in) दिलेली जाहिरात काळजीपूर्वक वाचावी.

२. प्रथमतः ज्या अभ्यासक्रमास विद्यार्थी प्रवेश घेऊ इच्छितो, त्या अभ्यासक्रमाचे विद्यापीठ संकेतस्थळावर ठेवलेले माहितीपुस्तक वाचणे आवश्यक आहे.
३. प्रवेशित होणाऱ्या अभ्यासक्रमाच्या पात्रतेच्या नियमानुसार सदर अभ्यासक्रमास विद्यार्थी पात्र होतो की नाही हे विद्यार्थ्यांने पाहणे आवश्यक आहे. तसेच प्रवेशित अभ्यासक्रमास विद्यार्थी अपात्र ठरल्यास त्याने भरलेले शुल्क नियमानुसार वजावट होऊन परत केले जाईल.
४. प्रथम वर्ष अभ्यासक्रमासाठी शाळा सोडल्याचा दाखला (School Leaving Certificate)/स्थलांतर दाखला (Transference Certificate)/संस्थांतर दाखला (Migration Certificate) ची मूळ प्रत प्रवेश घेतल्याच्या दिनांकापासून १ महिन्याच्या आत जमा करणे विद्यार्थ्यांवर बंधनकारक राहिल.
५. सदर अभ्यासक्रमाची माहितीपुस्तिका वाचून अथवा विद्यापीठ संकेतस्थळ पाहूनच प्रवेश फॉर्म भरावा आणि तेच विषय निवडावेत. विषय निवडतांना शक्यतो ज्या विषयांचे स्वःयंअध्ययन साहित्य उपलब्ध आहे असेच विषय निवडावेत. एकदा निवडलेले विषय बदलून दिले जाणार नाहीत. विषय निवडायची पूर्ण जबाबदारी विद्यार्थ्यांची आहे.
६. दूरशिक्षण केंद्राच्या अभ्यासक्रमासाठी असलेल्या काही ऐच्छक विषयांचे स्वःयंअध्ययन साहित्य तयार केले जाते. स्वःयंअध्ययन साहित्य तयार नसलेले विषय जर विद्यार्थ्यांने निवडले तर त्या विषयाचा अभ्यास करण्याची जबाबदारी पूर्णतः विद्यार्थ्यांची राहिल. स्वःयंअध्ययन तयार असलेले विषय निवडण्यासाठी विद्यार्थ्यांनी माहितीपुस्तिका पहावी.
७. नियमित (Fresh) विद्यार्थ्यांने प्रवेश नि परीक्षा अर्ज एकाच वेळेस दोन्ही सत्रासाठी २०२०-२१ परीक्षेचे अर्ज भरणे आवश्यक आहे. तसेच पुनर्परीक्षार्थी (Repeater) विद्यार्थ्यांनी त्यांचा प्रवेश नि परीक्षा अर्ज आपला युजर आयडी, पासवर्ड वापरून भरणे आवश्यक आहे.
८. परीक्षा वेळापत्रक, Hall Ticket, बैठक व्यवस्था, समकक्ष विषय, सुधारित अभ्यासक्रम व वेळोवेळी होणारे बदल इ. माहिती विद्यापीठ संकेतस्थळावर वेळोवेळी पाहण्याची जबाबदारी विद्यार्थ्यांची राहिल. त्यासाठी विद्यापीठ संकेतस्थळ <http://www.unishivaji.ac.in/exam/> तसेच दूरशिक्षण केंद्राचे स्वतंत्र पृष्ठ तयार करणेत आले असून त्यामध्ये Online Notice Board ठेवणेत आला आहे. तो विद्यार्थ्यांने काळजीपूर्वक पहावा.
९. विद्यार्थ्यांचे परीक्षा केंद्र हेच अभ्यासकेंद्र असेल. तसेच विद्यार्थ्यांने निवडलेले अभ्यासकेंद्र हे अभ्यासक्रम पूर्ण होईपर्यंत अंतिम असेल तथापी, त्यामध्ये बदल करण्याचे अधिकार विद्यापीठाकडे आहेत.
१०. विद्यार्थ्यांने निवडलेल्या अभ्यासकेंद्रावर प्रवेश नि परीक्षा अर्ज जमा करावयाचा आहे. मुख्यालय/विभागीय केंद्राकडे प्रवेश अर्ज स्वीकारले जाणार नाहीत, तसेच पोस्टाने/कुरिअरने अर्ज पाठवू नयेत. असे अर्ज स्वीकारले जाणार नाहीत.
११. दूरशिक्षण केंद्रामध्ये प्रवेश घेतलेल्या विद्यार्थ्यांना परीक्षेचे वेळापत्रक विद्यापीठ संकेतस्थळावरील Examination या लिंकमध्ये पाहता येते. तसेच हॉल तिकीट विद्यार्थ्यांनी आपल्या User ID व पासवर्ड द्वारे डाऊनलोड करून प्रिंट घ्यावी.

१२. दूरशिक्षण केंद्रामार्फत तयार करण्यात आलेले स्व:यंअध्ययन साहित्य हे प्रिंट स्वरूपात दिले जाते. पण काही कारणास्तव काही स्व:यंअध्ययन साहित्याचे प्रिंटींग होऊ शकले नाही तर असे साहित्य सॉफ्ट कॉपीच्या स्वरूपात (सी.डी.) अथवा विद्यापीठाच्या संकेतस्थळावर दूरशिक्षण केंद्राच्या लिंकवर ठेवण्यात येईल ते विद्यार्थ्यांनी डाऊनलोड करून घेवून अभ्यास करावा.

१३. फी परतावा (Fee Refund) : सध्या अस्तित्वात असलेल्या फी परताव्याच्या नियमानुसार-

संबंधित विद्यार्थी प्रवेश घेतलेल्या विषयास पात्र होत नसेल तर प्रवेशाच्या अंतिम दिनांकानंतर ७ दिवसांच्या आत फी परताव्यासाठी अर्ज केल्यास ५०% रक्कम फी स्वरूपाने परत मिळेल. त्यानंतर आलेल्या अर्जाचा विचार केला जाणार नाही. संपर्क साधून संबंधित विषयांसाठी आपण पात्र होतो की नाही हे विद्यार्थ्यांने स्वतः खात्री करूनच प्रवेश घेतला पाहिजे. त्यासाठी विद्यार्थ्यांनी विचारपूर्वकच अर्ज भरणे गरजेचे आहे.

10.3 दूर शिक्षण केंद्राकडे प्रवेशित विद्यार्थ्यांसाठी स्वाध्याय (Assignment) नियमावली :

१. बी.ए./बी.कॉम. भाग-२ साठीच्या पर्यावरणशास्त्रासाठी ३० गुणांचे स्वाध्याय (Assignment) आहेत. त्यासाठी स्वाध्याय (Assignment) प्रश्नाबरोबर दिलेल्या सुचनाप्रमाणे प्रश्नांची उत्तरे स्वतंत्र A4 size आखीव कागदावर लिहून ते आपल्या अभ्यासकेंद्रामध्येच निर्धारित वेळेत जमा करावेत.
२. बी.ए.भाग-३/बी.कॉम.भाग-३ (सत्र ५ व ६), एम.ए./एम.कॉम. भाग-१ व २ (सत्र १ ते ४) करिता प्रत्येक विषयाच्या प्रत्येक सत्रासाठी एक असे स्वाध्याय (Assignment) पूर्ण करावयाचे आहेत. स्वाध्याय (Assignment) लिहिण्याकरिता आखीव कागद/A4 Size पेपर वापरावा.
३. स्वाध्याय (Assignment) पत्रिकेवर आपण प्रवेश घेतलेल्या अभ्यासक्रमाचे नाव सत्र क्रमांक व वर्ष, नाव नोंदणीप्रमाणे नाव, पत्ता (कायमस्वरूपी), विषय, PRN व मोबाईल नंबर (कायमस्वरूपी) लिहिणे आवश्यक आहे.
४. बी.ए.भाग-३/बी.कॉम.भाग-३ (सत्र ५ व ६) प्रत्येक विषयाकरिता लेखी परीक्षेसाठी ४० गुण व स्वाध्यायाकरिता १० गुण अशी एकूण ५० गुणांची तर, एम.ए./एम.कॉम. सत्र परीक्षा, प्रत्येक विषयाकरिता लेखी परीक्षेसाठी ८० गुण व स्वाध्यायाकरिता २० गुण अशी एकूण १०० गुणांची राहिल.
५. एम. ए. (मराठी) सत्र २ साठी ऐच्छिक पेपर ८.४ सर्जनशील लेखनाचे स्वरूप ही अभ्यासपत्रिका १०० गुणांची असून यामध्ये ५० गुणांची लेखी परीक्षा तर ५० गुणांची प्रात्यक्षिक परीक्षा अशी विभागणी करण्यात आली आहे. याबाबतची माहिती संबंधित विषयाच्या विद्यार्थ्यांनी www.unishivaji.ac.in/syllabusnew/ या लिंकवरून उपलब्ध करून घ्यावी.
६. आक्टो./नोव्हें.२०२० चे स्वाध्यायाचे प्रश्न फक्त त्याच परीक्षेपुरते मर्यादित तर मार्च/एप्रिल २०२१ चे स्वाध्यायाचे प्रश्न फक्त त्याच परीक्षेसाठी लागू राहतील.
७. एकदा स्वाध्याय (Assignment) जमा केल्यानंतर व त्याचे मूल्यांकन झाल्यानंतर तेच स्वाध्याय (Assignment) परत जमा करता येणार नाहीत. स्वाध्याय (Assignment) गुणांचे पुनर्मुल्यांकन व श्रेणीसुधार (Improvement) केले जाणार नाही.

८. बी. कॉम. भाग-३ सत्र-५ व ६ च्या विद्यार्थ्यांने जर स्वाध्याय (Assignment) जमा केले असतील व तो त्या संबंधित विषयामध्ये अनुत्तीर्ण झाला असेल, तर त्याला फ्रेश स्वाध्याय (Assignment) जमा करता येणार नाही. ते लेखी परीक्षेला पुन्हा बसू शकतात व स्वाध्यायाचे पूर्वीचेच गुण विचारात घेतले जातील. पुनर्परीक्षार्थी (Repeater) विद्यार्थ्यांना स्वाध्याय (Assignment) पुनःश्च जमा करता येणार नाहीत.
९. एम. ए., एम. कॉम. च्या पुनर्परीक्षार्थी (Repeater) विद्यार्थ्यांना पुर्वी जमा केलेले नसल्यास स्वाध्याय (Assignment) पुनःश्च पुढील परीक्षेसाठी जमा करता येतील.
१०. दूरशिक्षण केंद्राने दिलेल्या तारखांप्रमाणे तयार केलेले सर्व विषयाचे स्वाध्याय (Assignment) दूरशिक्षण केंद्राच्या मुख्यालयात न देता ते त्यांनी निवडलेल्या अभ्यास केंद्राकडे स्वतः जमा करावे किंवा पोस्टाद्वारे/कुरिअरद्वारे स्वतःच्या जबाबदारीवर पाठवावेत. जे विद्यार्थी स्वाध्याय (Assignment) विहित वेळेत जमा करतील त्यांच्याच गुणांचा विचार केला जाईल.
११. दूरशिक्षण केंद्राच्या सर्व मान्यताप्राप्त अभ्यासकेंद्रावर संपर्क सत्राचे आयोजन केले जाते. तरी अभ्यास केंद्र समन्वयक यांच्याशी संपर्क साधून नियोजनाबाबत माहिती घ्यावी. त्यास उपस्थित राहून अभ्यासक्रमाबाबत उद्भवणाऱ्या विविध शंका, अडी-अडचणी इ. बाबत मार्गदर्शन घ्यावे.
१२. विद्यार्थ्यांना प्रवेशापासून अंतिम निकालापर्यंत कोणत्याही अडचणी अथवा शंका आल्यास त्यांनी पुढील संबंधित ई-मेल वर संपर्क साधावा.

अ.क्र	विभाग	मेल आयडी
1	बी.ए.	cde_lang@unishivaji.ac.in cde_ss@unishivaji.ac.in
2	बी.कॉम, एम.कॉम.	cde_com@unishivaji.ac.in mcom_cde@unishivaji.ac.in
3	एम.ए. (भाषा)	cde_lang@unishivaji.ac.in
4	एम.ए. (सामाजिक शास्त्रे)	cde_ss@unishivaji.ac.in
5	एम.बी.ए.	cde_mba@unishivaji.ac.in
6	एम.एस्सी. (गणित)	cde_mba@unishivaji.ac.in
7	Post Graduate Diploma in Translation	cde_lang@unishivaji.ac.in
8	प्रवेश विभाग	cde_admission @unishivaji.ac.in
	स्वयं अध्ययन साहित्य विभाग	cde_sim@unishivaji.ac.in
	सामान्य प्रशासन विभाग	cde@unishivaji.ac.in

11 Facilitators of the Centre for Distance and Online Education

Sr. No.	Name	Designation	Profile	Contact (e-mail, Telephone No.)
1	Prof. (Dr.) D. K. More	Director	Overall Control	director.cde@unishivaji.ac.in 0231-2693771 Extn. 101
2	Dr. N. J. Bansode	Deputy Registrar	Academic & Administrative Control	njb_dyr@unishivaji.ac.in 0231-2693871 Extn. 201
3	Shri. C. S. Kotmire	Deputy Registrar		
4	Shri. V. S. Shirole	Assistant Registrar	General Administration and Study Centres	
5	Shri. U. G. Karawade	Assistant Registrar	Admission, Examination	
6	Shri. N. P. Salokhe	Section Officer	Administrative and SIM Section	
7	Dr. U. H. Naik	Associate Professor		
8	Dr. (Smt) R. U. Sankpal	Course Coordinator, MBA	General	cde_mba@unishivaji.ac.in 0231-2694171 Extn. 303
9	Dr. K. B. Patil	Coordinator	Regional Coordinator Sangli District	kbp_edu@unishivaji.ac.in 0231-2694171 Extn. 303
10	Dr. C. A. Bandagar	Course Coordinator, Multi Disciplinary	P.G.Diploma in Translation	cde_multi@unishivaji.ac.in 0231-2694171 Extn. 305
11	Dr. N. S. Randive	Assistant Professor	Regional Coordinator Sangli	cde_sangli@unishivaji.ac.in 0233-2970136
12	Dr. P. S. Londhe	Assistant Professor	M. A. (Marathi)	cde_lang@unishivaji.ac.in 0231-2694171 Extn. 302
13	Shri. P. S. Kamble	Assistant Professor	Hindi	cde_lang@unishivaji.ac.in 0231-2694771, Ext. 301
14	Dr. M. M. Mujawar	Assistant Professor	History	cde_ss@unishivaji.ac.in 0231-2694771, Ext. 301
15	Shri. D. K. Kamlakar	Assistant Professor	B.Com.	cde_com@unishivaji.ac.in 0231-2694171 Extn. 304
16	Dr. S. L. Gaikwad	Coordinator	Regional Coordinator Satara District	cde_satara@unishivaji.ac.in 02162-222012
17	Shri. B. R. Patole	Assistant Professor	Sociology	cde_ss@unishivaji.ac.in 0231-2694771, Ext. 301
18	Dr. P. N. Devali	Assistant Professor	M. Com. (Commerce)	cde_com@unishivaji.ac.in 0231-2694771, Ext. 301
19	Smt. S. U. Mogale	Assistant Professor	M.B.A.	cde_mba@unishivaji.ac.in 0231-2694771, Ext. 305
20	Shri. D. P. Gawade	Assistant Professor	M. Sc. (Maths)	cde_maths@unishivaji.ac.in 0231-2694171 Extn. 301
21	Dr. P. B. Bellikatti	Assistant	English	cde_lang@unishivaji.ac.in

		Professor		0231-2694771, Ext. 305
22	Shri. P. P. Davane	Assistant Professor	Economics	cde_ss@unishivaji.ac.in 0231-2694171 Extn. 301
23	Dr. S. D. Bhosale	Assistant Professor	M. A. Political Science	cde_ss@unishivaji.ac.in 0231-2694171 Extn. 301
24	Shri. V. V. Varute	Office Supervisor Cum Data Entry Processor	Admission, Examination	cde@unishivaji.ac.in 0231-2609105 Extn. 102
25	Shri. V. M. Mohite	Sr. Computer Operatore	Admission, Examination	
26	Shri. B. G. Chavare	DTP Operator	SIM DTP	cde_sim@unishivaji.ac.in 0231-2693871 Extn. 202
27	Shri. S. S. Adnaik	Clerk / Office Assistant	Finance, All Purchase and Maintenance/ SIM Distribution, Study Centre Bills	cde@unishivaji.ac.in 0231-2693771 Extn. 103
28	Shri. Y.B. Powar	Clerk / Office Assistant	SIM Preparation, e-content Development	cde_sim@unishivaji.ac.in 0231-2693871 Extn. 202
29	Shri. D. S. Karawade	Clerk / Office Assistant	B.Com. / M.Com	cde_admission@unishivaji.ac.i n 0231-2694771 Extn. 308
30	Shri. P. P. Jadhav	Junior Clerk/Office Assistant	M.A. (All Subject), M.B.A.	cde@unishivaji.ac.in 0231-2693771 Extn. 102
31	Smt. T. M. Bhosale	Junior Clerk/Office Assistant	SIM Preparation, e-content Development	cde_sim@unishivaji.ac.in 0231-2693871 Extn. 203
32	Smt. R. A. Parit	Junior Clerk/Office Assistant	B.A., M.Sc. (Maths), M.Com. (Valuation of Real Estate)	cde_admission@unishivaji.ac.i n 0231-2694771 Extn. 315
33	Smt. V. G. Kapade	Junior Clerk/Office Assistant	SIM Preparation	cde_sim@unishivaji.ac.in 0231-2693871 Extn. 204

Supporting Staff		
1	Shri. K.V. Shinde	Office work
2	Shri. V. K. Patil	Office work
3	Shri. B. M. Chavan	Office work
4	Shri. V. J. Hilage	Office work

12	Study Centres
-----------	----------------------

12.1 Regional Centres (विभागीय केंद्रे)

Sr. No.	Name	Adress of Regional Centres	Centre Co-ordinator
1.	Sangli Regional Centre	Kasturabai Walchand College, Sangli	Dr. N. S. Randive
			0233-2970136
			Mobile - 7843030485
2.	Satara Regional Centre	Karmveer Chaya, Barrister P. G. Patil Bungalow, Parasnis Colony, Satara	Dr. S. L. Gaikwad
			02162-222012
			Mobile - 9673160372

12.2 B.A./B.Com./M.A./M.Com. Study Centres

Kolhapur District

Sr. No.	Name of Study Centres	Courses	Name of the Co-ordinator	E-Mail
1.	Yashwantrao Chavan Warana Mahavidyalaya, Warananagar, Tal. Panhala, Dist. Kolhapur	B.A., B.Co., M.A., M.Com.	Dr. B. K. Wanole Mob. 9421205630	w50.cl@unishivaji.ac.in ycwewarana@yahoo.co.in
2.	Karmaveer Hire Arts, Science, Commerce and Education College, Gargoti, Tal. Gargoti, Dist. Kolhapur.	B.A., B.Com., M.A., M.Com.	Prof. S. S. Chavan Mob. 9960012170	khcg49.cl@unishivaji.ac.in
3.	Dr. Ghali College, Gadhinglaj, Dist. Kolhapur	B.A., B.Com., M.A., M.Com.	Prof. B. B. Waghmode Mob. 9421112525	gcg47.cl@unishivaji.ac.in drghalicollege@gmail.com gcg.distedu@gmail.com
4.	Ajara Mahavidyalaya, Ajara, Dist. Kolhapur.	B.A., B.Com., M.A., M.Com.	Prof. Ranjeet Pawar Mob. 9764636125	ama53.cl@unishivaji.ac.in ajarakollege@rediffmail.com ranjitpawar75@gmail.com
5.	Shri Shahaji Chh. Mahavidyalaya, Dasara Chowk, Kolhapur.	B.A., B.Com., M.A., M.Com.	Dr. Shivaji Jadhav Mob. 9975506755	sscm34.cl@unishivaji.ac.in sscm34di@gmail.com
6.	Mahavir Mahavidyalaya, Kolhapur	B.A., B.Com., M.A., M.Com. M.B.A.	Prof. Shashikant Patil Mob. 9766672714	mmk28.cl@unishivaji.ac.in mahavircollege@yahoo.com
7.	Padmashri Dr. G. G. Jadhav Mahavidyalaya, Gaganbavada	B.A., B.Com., M.A., M.Com.	Prof. A. S. Kamble Mob. 9552729717	anandi429.cl@unishivaji.ac.in anandishikshanprasarakmand

Sr. No.	Name of Study Centres	Courses	Name of the Co-ordinator	E-Mail
				al@gmail.com
8.	Radhanagari Mahavidyalaya, Radhanagari	B.A.,B.Com., M.A., M.Com.	Prof. S. D. Patil Mob. 9423699737	radha69.cl@unishivaji.ac.in principal_rmr@rediffmail.com
9.	Shivaraj College of Arts and Commerce & D.S. Kadam Science College, GADHINGLAJ	B.A.,B.Com., M.A., M.Com.	Dr. M. D. Chougale Mob. 9270060697	gad3.cl@unishivaji.ac.in shivraj_college@yahoo.com
10.	Shri Vitthalrao Patil Arts College, KALE, Dist: Kolhapur	B.A.,B.Com., M.A., M.Com.	Prof. K. B. Patre Mob. 8805577807	kale250.cl@unishivaji.ac.in principal_vkmkale@rediffmail.com
11.	Devchand College, ARJUNNAGAR-Nipani, Tal. Kagal, Dist. Kolhapur	B.A.,B.Com., M.A., M.Com.	Dr. C. M. Naik Mob. 9371512616	da48.cl@unishivaji.ac.in devchand_college@rediffmail.com
12.	Mahila College, Kasaba Beed, Tal-Karveer, Dist-Kolhapur	B.A.,B.Com., M.A., M.Com.	Smt. S. S. Bhosale Mob. 9822418909	beed469.cl@unishivaji.ac.in pramodpatil683@gmail.com
13.	Rajarshi Shahu Arts & Commerce College, Rukadi,	B.A.,B.Com., M.A., M.Com.	Dr. H. V. Sankpal Mob. 9850111293	ruk63.cl@unishivaji.ac.in rajshahurkd@yahoo.com
14.	Dr. Babasaheb Ambedkar Mahavidyalaya, Peth Vadgaon, Dist-Kolhapur	B.A.,B.Com., M.A., M.Com.	Dr. R. P. Mane Mob. 9604621939	pvd54.cl@unishivaji.ac.in bacpvd@yahoo.co.in
15.	Tukaram Krushnaji Kolekar Arts and Commerce, Nesari	B.A.,B.Com., M.A., M.Com.	Prof. S. B. Chougule Mob. 9921535099	nesri68.cl@unishivaji.ac.in accnesari08@rediffmail.com
16.	Arts, Commerce & Science Mahavidyalaya, ASURLE-PORLE	B.A.,B.Com., M.A., M.Com.	Prof. R. V. Devthankar Mob. 9421041728	acscollege70@gmail.com asurle377.cl@unishivaji.ac.in
17.	Shri.Lahu Bala Paritkar Arts, Commerce & Science College, Panore	B.A., M.A.,	Prof. R. D. Patil Mob. 9146595309	panore512.cl@unishivaji.ac.in
18.	Arts, Commerce & Science College, Gadhinglaj.	B.A., M.A.,	Prof. D. S. Kshirsagar Mob. 9970975264	acsg45.cl@unishivaji.ac.in acscollegegad@yahoo.com
19.	Gopal Krishna Gokhale College, Subhash Road, Kolhapur.	B.A.,B.Com., M.A., M.Com.	Prof. S. A. Menashe Mob. 9673736777	g260.cl@unishivaji.ac.in
20.	Arts College, KOWAD-416 508 Tal-Chandgad Dist-Kolhapur	B.A.,B.Com., M.A., M.Com.	Prof. R. T. Patil Mob. 9422742332	kowad2.cl@unishivaji.ac.in
21.	R.B.Madkholkar College,	B.A.,B.Com.,	Prof. Dr. S. D.	rbccollegechand@gmail.co

Sr. No.	Name of Study Centres	Courses	Name of the Co-ordinator	E-Mail
	CHANDGAD, Tal- Chandgad, Dist-Kolhapur	M.A., M.Com.	Goral Mob. 9421112966	m
22.	Yashwanarao Chavan Mahavidyalaya, HALKARNI-416 552, Dist-. Kolhapur	B.A.,B.Com., M.A., M.Com.	Prof. V. V. Kolkar Mob. 9405559783	yccggvp89@gmail.com
23.	Raja Shivchhatrpati Arts and Commerce College, MAHAGAON, Tal. Gadhinglaj, Dist. Kolhapur	B.A.,B.Com., M.A., M.Com.	Prof. D. G. Kapure Mob. 9623641958	kan58.cl@unishivaji.ac.in digambarkapure@gmail.com
24.	Dr. J. P. Naik College, Uttur, Tal. Ajara, Dist. Kolhapur	M.A., M.Com.	Prof. D. N. Mahadik Mob. 8483843911	jpn352.cl@unishivaji.ac.in jpnaikmahavidyalay@yahoo.com dmahadik929@gmail.com
25.	Parvatibai More Mahaila Mahavidyalay, Sarwade, Tal. Radhanagar, Dist. Kolhapur	M.A., M.Com.	Prof. S. E. Padalkar Mob. 9689439216	parmor611.cl@unishivaji.ac.in n pmcsarawade@gmail.com
26.	Rajarshi Chh. Shahu College, Kadamwadi Road, Kolhapur, Dist:Kolhapur	B.A.,B.Com., M.A., M.Com.	Prof. B. B. Ghurake Mob.8482983364	shahu32.cl@unishivaji.ac.in klpshahucol@gmail.com
27.	Dattajirao Kadam Arts, Science & Commerce College, ICHALKARANJI, Tal:Hatkanangale,Dist:Kolhapur	B.A.,B.Com., M.A., M.Com.	Prof. A. N. Patil Mob.9922499491	dkasccollege@gmail.com ich38.cl@unishivaji.ac.in
28.	Sadashivrao Mandlik Mahavidyalaya, MURGUD-416 219 Tal- Kagal, Dist- Kolhapur	M.A. M.Com. M.B.A.	Prof. M.R. Benake Mob. 9021180645	mur62.cl@unishivaji.ac.in
29.	Shri Venkatesh Mahavidyalaya, ICHALKARANJI, Tal: Hatkanangale, Dist:Kolhapur	B.Com. M.Com. M.B.A.	Prof. M. P. Kesarkar Mob. 9421371182	vmi42.cl@unishivaji.ac.in mshrivenkatesh@yahoo.com
30.	Shripatrao Chougule Arts & Science College, MALWADI -KOTOLI,	M.Sc. (Mathematics)	Prof. U. B. Pawar Mob. 9765746058	mkot72.cl@unishivaji.ac.in shripatraochougulecmk@yahoo.com
31.	Shri Sant Gadagebaba Mahavidyalaya, KAPASHI, Tal- Shahuwadi, Dist. Kolhapur	M. A.	Prof K. K. Chawan Mob. 9823324919	ssgmk@rediffmail.com kap59.cl@unishivaji.ac.in

Sr. No.	Name of Study Centres	Courses	Name of the Co-ordinator	E-Mail
32.	Shrimati Shobhatai Kore Warana Mahila Mahavidyalaya, Yelur, Tal. Shahuwadi, Dist. Kolhapur	B.A.,B.Com., M.A., M.Com.	Shri. M. T. Maingade Mob. 7056048561	sskwmmmy@gmail.com
33.	Dr. Tanajirao Chorage Arts, Commerce and Science Senior College, Nandwal (Jaital Phata) Tal. Karveer, Dist. Kolhapur	B.A.,B.Com., M.A., M.Com.	Prof. J. M. Shaman Mob. 8956851616	drtesrcollege@gmail.com
34.	Centre for Distance and Online Education Shivaji University, Kolhapur	M.B.A.	Dr. (Smt.) R. U. Sankpal Mob. - 9860169427	CDOE_mba@unishivaji.ac.in
35.	Vivekanand College, Kolhapur	M.B.A.	Prof. S. S. Kale Mob. 8149689235	info@vivekanandcollege.org
36.	Department of Technology, Shivaji University, Kolhapur	M.Com. (Valuation of Real Estate)	Mr. Shrikant M. Bhosale Mob. 9890387898	smb_tech@unishivaji.ac.in
37.	Department of Mathematics, Shivaji University, Kolhapur	M.Sc. (Mathematics)	Dr. M. T. Gophane Mob. 9420129705	mtg_maths@unishivaji.ac.in

Sangli District

Sr. No.	Name of Study Centres	Courses	Name of the Co-ordinator	E-Mail
1.	Adarsh College, Vita-Mayni Road, Vita, Dist. Sangli	B.A.,B.Com., M.A., M.Com.	Prof. S. A. Varekar Mob. 9970074672	hpmv261.cl@unishivaji.ac.in hpmv_261@yahoo.in
2.	Shrimant Babasaheb Deshmukh Mahavidyalaya, Atpadi, Dist. Sangli	B.A.,B.Com., M.A., M.Com.	Smt.(Dr.) R. H. Kulkarni Mob. 94230175581	atp283.cl@unishivaji.ac.in sbdmatpadi@rediffmail.com
3.	Miraj Mahavidyalaya, Miraj, Dist. Sangli.	B.A.,B.Com., M.A., M.Com.	Dr. R. T. Patil Mob.9423871415	miraj84.cl@unishivaji.ac.in ajinkyawaghmode1709@gmail.com
4.	Smt. Rajmati Nemgonda Patil Kanya Mahavidyalaya, Sangli	B.A.,B.Com., M.A., M.Com.	Shri.V.B.Chougule Mob. 9403724023	acsms303.cl@unishivaji.ac.in smtrnpkmsangli@gmail.com
5.	Smt. Mathubai Garware Kanya Mahavidyalaya, Sangli.	B.A.,B.Com., M.A., M.Com.	Prof. M. R. Chadare Mob. 8485032060	km77.cl@unishivaji.ac.in mathubai@yahoo.com
6.	Pad.Dr. Vasantraodada	B.A.,B.Com.,	Dr. B. J. Kadam	t92.cl@unishivaji.ac.in

Sr. No.	Name of Study Centres	Courses	Name of the Co-ordinator	E-Mail
	Patil Mahavidyalaya Tasgaon, Dist. Sangli.	M.A., M.Com.	Mob. 9970535723	san.pdvpm.tas@gmail.com kisanpatil1953@gmail.com
7.	Baba Naik Mahavidyalaya, Kokrud, Tal. Shirala, Dist. Sangli	B.A.,B.Com., M.A., M.Com.	Prof. V. B. Bhagvat Mob. 8421515430	bnkok108.cl@unishivaji.ac.in babanaik.kokrud@rediffmail.com
8.	Arts and Commerce College, Ashta, Tal. Walwa, Dist. Sangli	B.A.,B.Com., M.A., M.Com.	Prof. G. B. Masal Mob. 9623664007	ast87.cl@unishivaji.ac.in acexternalstudent@gmail.com
9.	Raje Ramrao Mahavidyalaya, JATH Tal- Jath ,Dist-Sangli	B.A.,B.Com., M.A., M.Com.	Prof. M. H. Karenavar Mob. 9423262688	raje94.cl@unishivaji.ac.in rajeramrao@gmail.com
10.	Krantisinh Nana Patil Mahavidyalaya, Walva, Dist-Sangli	B.A.,B.Com., M.A., M.Com.	Dr. R. M. Londhe Mob. 9860659848	walwa103.cl@unishivaji.ac.in knpcwalwa@ymail.com
11.	Mhaisal Arts Commerce And Science Mahavidyalaya, Mhaisal,	B.A.,B.Com., M.A., M.Com.	Prof. Smt. K. M. Shejwalkar Mob. 9423535602	mhai439.cl@unishivaji.ac.in mhaisalcollege@gmail.com
12.	Balvant College, Vita.	B.A.,B.Com., M.A., M.Com.	Prof. Jagtap Mob.9284782492	bal86.cl@unishivaji.ac.in
13.	Matoshri Bayabai Shripatrao Kadam Kanya Mahavidyalaya,Kadegaon	B.A.,B.Com., M.A., M.Com.	Prof. Smt. S. B. Mohite Mob.9881570107	kmk101.cl@unishivaji.ac.in
14.	Vitthal (Daji) Patil Arts, Commerce & Science Mahavidyala, Salgare	M.A., M.Com.	Prof. S. M. Honrav Mob. 9096421749	vpacs468.cl@unishivaji.ac.in vdbsal@gmail.com
15.	Yashwantrao Chavan Arts and Commerce College, URUN-ISLAMPUR	B.A.,B.Com., M.A., M.Com.	Prof. G. K. Kirdat Mob. 9421918825	yccislampur@gmail.com gorakhnath.kirdat@gmail.com
16.	Arts, Comm. & Science College UMADI, Tal- Jath, Dist- Sangli	B.A., M.A.	Prof. M. I. Mendigiri Mob. 9923301058	acsumadi@rediffmail.com
17.	Chintamanrao College of Commerce, SANGLI- 416415	B.Com., M.Com.	Mrs. M. K. Mohanani Mob. 9561900303	chintamancollegesangli@yahoo.co.in ccs74.cl@unishivaji.ac.in
18.	Deshbhakta Anandrao Balwantrao Naik Arts and Science College, Yashwantnagar, CHIKHALI	M.A.,	Prof. M. M. Suryawanshi Mob. 9970700480	dabn_chikhali@yahoo.co.in dabn_chikhali@rediffmail.com
19.	Patangrao Kadam College, Sangliwadi,	B.A.,B.Com., M.A.,	Dr. N. V. Gaikwad Mob. 8390542762	bvpkc_sangli@yahoo.co.in

Sr. No.	Name of Study Centres	Courses	Name of the Co-ordinator	E-Mail
	SANGLI	M.Com.		
20.	Willingdon College, SANGLI, Dist- Sangli	M.A., (History, Sociology, Politics, M.Sc. (Mathematics)	Dr. G. D. Shelake Mob. 7020606382	wdnsangli@gmail.com wdn80.cl@unishivaji.ac.in
21.	Padmabhushan Vasandraodada Patil Mahavidyalaya, KAVATHE- MAHANKAL Tal- Kavathe-Mahankal Dist- Sangli	M.A., M.Com.	Prof. S. S. Patil Mob. 8275592739	kmpvp@rediffmail.com
22.	Vishwasrao Naik Arts, Commerce and Baba Naik Science Mahavidyalaya, Shirala -415 408 Tal – Shirala, Dist- Sangli	M.A., M.Com.	Prof. R. U. Patil Mob. 9922215670	srl100.cl@unishivaji.ac.in vishwasraonaik@rediffmail.com
23.	Kanya Mahavidyalaya, Shivaji Road, Shivaji Nagar, MIRAJ Tal-Miraj, Dist-Sangli -416 410	B.A. M.A.	Prof. Chavan sir Mob. 9766115008	kmm82.cl@unishivaji.ac.in kanyamahavidyalayamiraj@gmail.com
24.	Arts, Commerce & Science College, Palus Tal-Palus Dist-Sangli	M.A., M.B.A., M.Sc. (Mathematics)	Shri. Sandip Patil Mob. 9763887818	acscollegepalus@gmail.com palus104.cl@unishivaji.ac.in
25.	Shri. Raosaheb Ramrao Patil Mahavidyalaya, Savlaj, Dist Sangli	M.A.	Dr. B. M. Magdum Mob. 9822446292	sav102.cl@unishivaji.ac.in prinacsavlaj@yahoo.co.in
26.	Shri R.K. Patil Arts,Commerce & Science College, Sankh, Tal. Jat, Dist. Sangli	B.A.,B.Com., M.A., M.Com.	Prof. P. V. Vathare Mob. 9421129305	rkpcollegesankh@gmail.com
27.	Warana Mahavidyalaya, Aitwade Khurd, Tal. Walava, Dist. Sangli	M. A.		atwd251.cl@unishivaji.ac.in

Satara District

Sr. No.	Name of Study Centres	Courses	Name of the Co-ordinator	E-Mail
1.	Shikshan Maharshi Bapuji Salunkhe Mahavidyalaya, Karad	B.A.,B.Com., M.A., M.Com.	Prof. M.V. Patil Mob. 9421121588	sbs154.cl@unishivaji.ac.in principal_bapuji@yahoo.com
2.	Chh. Shivaji College, Satara	B.A.,B.Com., M.A., M.Com.	Prof. H. L. Deshmukh Mob. 9921865441	ch259.cl@unishivaji.ac.in hirojid@gmail.com
3.	Lal Bahadur Shastri College, Satara	B.A.,B.Com., M.A., M.Com.	Shri. R. P. Madne Mob. 9972758675	lal145.cl@unishivaji.ac.in lbs_satara@yahoo.co.in
4.	Mudhoji College, Phaltan,	B.A.,B.Com., M.A., M.Com. M.Sc. (Mathematics)	Shri. S. V. Nimbalkar Mob. 9404216269	mud151.cl@unishivaji.ac.in mudhojicollege@yahoo.com
5.	Sardar Babasaheb Mane Mahavidyalay, Rahimatpur,	B.A.,B.Com., M.A., M.Com.	Prof. P. D. Jagtap Mob. 9890330765	rahi172.cl@unishivaji.ac.in smscollrahi@rediffmail.com pdjagtap66@rediffmail.com
6.	Dahiwadi College, Dahiwadi, Tal. Man, Dist. Satara	B.A.,B.Com., M.A., M.Com.	Dr. K. M. Pawar Mob.9960215475	dah164.cl@unishivaji.ac.in dcdprincipal@gmail.com
7.	Arts and Commerce College,SATARA	B.A.,B.Com., M.A., M.Com.	Prof. R. J. Ghadge Mob. 8830812839	smv148.cl@unishivaji.ac.in accollege1972@rediffmail.com
8.	Arts and Commerce College,UNDALE Tal – Karad, Dist.-Satara.	B.A.,B.Com., M.A., M.Com.	Prof. Vinod Sagare Mob. 9049682863	undale375.cl@unishivaji.ac.in artscommercecollgeundale@gmail.com
9.	Namdevrao Suryavanshi (Bedke) College, Nana Patil Chowk, Phaltan,	B.A.,B.Com., M.A., M.Com.	Dr. D. R. Raut Mob. 9766214312	phlt321.cl@unishivaji.ac.in nsbcollege7@gmail.com
10.	D.P. Bhosale College, Koregaon, Dist- Satara	B.A.,B.Com., M.A., M.Com.	Shri. S. N. Kolekar Mob. 9975837570	kor162.cl@unishivaji.ac.in dphbosale_22819@rediffmail.com
11.	Amdar Shashikant Shinde Mahavidyalaya, Medha,	B.A.,B.Com., M.A., M.Com.	Dr. Sujit Kasabe Mob. 7588635622	medha170.cl@unishivaji.ac.in accmedha@yahoo.com,
12.	Arts and Commerce Mahavidyalaya, Mayni, Tal-Khatav, Dist-Satara	B.A.,B.Com., M.A., M.Com.	Dr. S. A. Sayyad Mob. 9421120483	maya171.cl@unishivaji.ac.in acccollegemayani@rediffmail.com

13.	Sadguru Gadage Maharaj College, Vidyanagar, KARAD-415 124 Tal-Karad, Dist-Satara	B.A., B.Com., M.A., M.Com., M.B.A.	Prof. G. S. Bansode Mob. 9421605322	sgm156.cl@unishivaji.ac.in
14.	Raja Shripatrao Bhagwantrao Mahavidyalaya, Aundh.	B.A., B.Com., M.A., M.Com.	Prof. V. G. Shinde Mob. 9623815576	aundh173.cl@unishivaji.ac.in
15.	Dhanajayrao Gadgil College of Commerce, Satara.	B.A., B.Com., M.A., M.Com.	Prof. S. V. Yadav Mob. 9730785312	dgc144.cl@unishivaji.ac.in
16.	Arts and Commerce College Koyananagar, Tal. Patan, Dist. Satara	B.A., B.Com., M.A., M.Com.	Prof. A. G. Mane Mob. 8605785113	koyana467.cl@unishivaji.ac.in artscom_koyana@rediffmail.com
17.	Smt. Meenalben Mehta College, Pachagani,	B.A., B.Com., M.A., M.Com.	Prof. M. S. Wangikar Mob. 9637257525	smt.meenalbenmehtac@yahoo.com
18.	Prof Sambhajirao Kadam College, DEUR, Tal: Koregaon Dist: Satara	B.A., B.Com., M.A., M.Com.	Prof. D. B. Shedage Mob. 9881848498	principalpskcd@gmail.com shedagedb@gmail.com
19.	Sripatrao Kadam Mahavidyalay, Shirval	B.A., B.Com., M.A., M.Com.	Dr. R. S. Mare Mob. 8459984514	skmshirwal@yahoo.in svl163.cl@unishivaji.ac.in
20.	Arts & Comm. College, NAGTHANE Tal: Satara, Dist: Satara	B.A., M.A., M.Com.	Prof. G. D. Gabhale Mob. 7972709519	acc_nagthane@yahoo.com nagt255.cl@unishivaji.ac.in

12.3 M.B. A. Study Centres

Sr. No.	Name of Study Centre	Centre Co-ordinator
1.	Centre for Distance and Online Education Shivaji University, Kolhapur	Dr. (Smt.) R. U. Sankpal
		0231-2693771
2.	Vivekanand College, Kolhapur	Dr. S. S. Kale
		0231-2658612, 2658840
3.	Sadguru Gadage Maharaj College, Karad	Prof. G. S. Bansode
		02164-271346

12.4 M. Sc. Mathematics Study Centre

Sr. No.	Name of Study Centre	Centre Co-ordinator
1.	Centre for Distance and Online Education, Shivaji University, Kolhapur.	Dr. (Smt.) R. U. Sankpal
		0231-2693771

2.	Willingdon College, Vishrambag, Sangli	Dr. G. D. Shelake
		Phone : 0233-3025154

12.5 M. A. Jainology Study Centre

Sr. No.	Name of Study Centre	Centre Co-ordinator
1.	Mahavir Mahavidyalaya, Bhaushingaji Road, Kolhapur	Shri. Shashikant Patil
		9766672714

12.6 P. G. Diploma in Translation Study Centre

Sr. No.	Name of Study Centre	Centre Co-ordinator
1.	Centre for Distance and Online Education Shivaji University, Kolhapur	Dr. C. A. Bandgar
		0231-2694171

**UGC letter regarding EQUIVALENCE of degrees awarded
through distance mode & regular mode**

www.ugc.ac.in/deb



UNIVERSITY GRANTS COMMISSION
DISTANCE EDUCATION BUREAU
35-FEROZE SHAH ROAD
NEW DELHI-110 001

F. No. 1-9/2018 (DEB-I)


23rd February, 2018

PUBLIC NOTICE

The Government of India has envisaged a greater role for the Open and the Distance Education System. The envisioned role may be fulfilled by recognizing and treating the Degrees/Diplomas/Certificates awarded through distance mode at par with the corresponding awards of Degrees/Diplomas/Certificates obtained through the formal system of education. Open and Distance Education System in the country is contributing a lot in expansion of Higher Education and for achieving target of Gross Enrolment Ratio, without compromising on quality. Non recognition/non equivalence of degrees of Open and Distance Learning (ODL) institutions for the purpose of promotion/employment and pursuing higher education may prove a deterrent to many aspiring students and will ultimately defeat the purpose of Open and Distance Education.

Accordingly, the Degrees/Diplomas/Certificates awarded for programmes conducted by the ODL institutions, recognized by the erstwhile DEC/UGC, in conformity with UGC Notification on Specification of Degrees should be treated as equivalent to the corresponding awards of the Degree/Diploma/Certificate of the traditional Universities/Institutions in the country.

UGC has notified UGC (Open and Distance Learning) Regulations, 2017 in the official Gazette on **23/06/2017**. As per UGC (Open and Distance Learning) Regulations, 2017 under Part-I (2)(p), the programmes in engineering, medicine, dental, pharmacy, nursing, architecture, physiotherapy and such other programmes which require hands-on training are not permitted to be offered under Open and Distance Learning mode.


(Prof. Rajnish Jain)
Secretary